

„ТОПЛИВО“ АД – ГРАД СОФИЯ



Изпълнителен Директор

Бедо Доганян

И Н Ф О Р М А Ц И Я

Относно: Аварийното планиране и необходимите мерки и поведение при възникване на голяма авария на обект „СКЛАДОВО СТОПАНСТВО ЗА ПРОПАН-БУТАН“ ГР. ДОБРИЧ, УЛ. „ВОЙВОДАТА ДИМИТЪР КАЛЪЧЛИЯТА“ №4 С ОПЕРАТОР „ТОПЛИВО“ АД, гр. София

Ръководството на „Топливо“ АД, с адрес: п.к. 1000, град София, ул. „Солунска“ №2 предоставя тази информация за жителите на град Добрич, както и на всички заинтересовани, относно аварийното планиране и необходимите мерки и поведение в случай на възникване на голяма авария в „Складовото стопанство за пропан-бутан, гр. Добрич, общ. Добрич с оператор „Топливо“ АД-гр. София.

Информацията е изготвена във връзка с изискването информацията по чл. 116д, ал. 1 от ЗООС, в т.ч. нейни актуализации – информация за засегнатата общественост, в случай на голяма авария за ПСВРП и ПСНРП, НАРЕДБА за предотвратяване на големи аварии с опасни вещества и ограничаване на последствията от тях Приета с ПМС № 2 от 11.01.2016 г., обн., ДВ, бр. 5 от 19.01.2016 г., в сила от 19.01.2016 г., изм. и доп., бр. 3 от 5.01.2018 г., бр. 31 от 12.04.2019 г., в сила от 12.04.2019 г., бр. 67 от 23.08.2019 г., в сила от 23.08.2019 г., бр. 62 от 5.08.2022 г., в сила от 5.08.2022 г.

1. Име на оператора и адрес на предприятието
„Топливо“ АД, гр. София е оператор на обекта: „Складовото стопанство за пропан-бутан гр. Добрич“

2. Адрес на оператора: Централен офис на “Топливо“ АД е град София, ул.“Солунска“ №2, р-н Средец, Столична община, п.к.1000,тел. 02/93-33-555, имейл toplivo@toplivo.bg

Адрес на предприятието: „Складовото стопанство за пропан- бутан“ гр. Добрич,

общ. Добрич, п.к.9300, ул. „Войводата Димитър Калъчлията“ №4 с Управител на складово стопанство - Мая Любчева Стоева, тел. 0884-90-44-47; 0887/55 25 03 имейл: gaz.dobrich@toplivo.net, m.stoeva@toplivo.net

3. Номер/дата на становището по чл. 103, ал. 6 или 7 ЗООС за потвърждаване на класификацията, въз основа на което е изготвен ДППГА.

С писмо с изх. №УК-33/15.05.2019 год. на МОСВ е потвърдена класификацията по чл.103, ал.6 от ЗООС, като „предприятие с висок рисков потенциал“

С Решение № 164-А2/2021 год. на Изпълнителната агенция по околна среда на основание чл.116 ж, ал.4 и във връзка с чл.116, ал.1, т.1 от Закона за опазване на околната среда е одобрен актуализиран доклад за безопасност на база потвърдена и извършената класификацията, като „*предприятие с висок рисков потенциал*“.

4. Кратко описание на дейността или дейностите на предприятието/съоръжението.

Обектът е разположен на площадка собственост на “Топливо” АД, в промишлената зона на град Добрич.

Складовото стопанство за пропан-бутан гр. Добрич е разположено в поземлен имот (ПИ) с идентификатор 72624.611.9543, с площ 25 650 м². Съгласно скица № 15- 9332/11.01.2016 г. издадена от служба по геодезия, картография и кадастър, гр. Добрич, ПИ с идентификатор 72624.611.9543 (*номер по предходен план 7076, 72624.611.5, парцел V, кв.2*) попада в зона, с трайно предназначение на територията: Урбанизирана и начин на трайно ползване: За друг вид производство на продукти от нефт, въглища, газ, шисти по кадастралната карта и регистри на гр. Добрич одобрени със заповед РД-18-15/12.05.2005 г. (поел. измен. със заповед КД-14-08-990/06.08.2012 г).

Местоположението на обекта е в северна промишлена зона на гр. Добрич. Най-близко разположените жилищни зони са следните:

-кв. Петър Сарийски — разстояние над 450 м югозападно от границите на обекта, 580 м от резервоарите.

-ж.к. Изгрев - на разстояние над 950 м югоизточно от обекта, над 1 050 м от резервоарите;

-ж.к. Иглика - над 1400 м -южнозападно от границите на складовото стопанство;

- ж.к Строител — над 1200 м - южно от обекта.

Гъстотата на населението в гр. Добрич е 919,2 ж./км².

В близост до складовата база са разположени следните обекти:

-бул. „25 септември“ ~ 50м от южната граница на обекта, 160 м от резервоарното стопанство;

- "Калиакра" АД (нефункционаращ завод) - ~130 м източно, 380 м от резервоарното стопанство;

- фуражен завод и силози за съхранение на фирма „Корн България“ АД - граничи със западната граница на „Топливо“ АД, на 130 м от резервоарното стопанство;

- Градски транспорт Добрич - над 320 м западно от границите, 435 м от резервоарите;

- кравеферма - над 500 м запад-северозападно, >600 м от резервоарите;

- бивш АРЗ Хан Аспарух - над 750 м;

- зърнена база на „Добруджански протеин“ АД - над 850 м; - складова база за строителни материали на „Топливо“ АД - Клон Варна - граничи със североизточната граница на складовото стопанство за пропан-бутан;

- и др.

Върху площадката са разположени следните сгради:

едноетажна сграда 72624.611.9543.1 със застроена площ 2063 м² и предназначение- складова база;

едноетажна сграда 72624.611.9543.2 със застроена площ 76 м², предназначение- сграда със специално предназначение;

едноетажна сграда 72624.611.9543.3 със застроена площ 18 м², предназначение- складова база;

едноетажна сграда 72624.611.9543.4 със застроена площ 185 м², предназначение- сграда със специално предназначение;

едноетажна сграда 72624.611.9543.5 със застроена площ 54 м², предназначение- сграда със специално предназначение;

едноетажна сграда 72624.611.9543.6 със застроена площ 46 м², предназначение- промишлена сграда;

едноетажна сграда 72624.611.9543.7 със застроена площ 18 м², предназначение- промишлена сграда;

едноетажна сграда 72624.611.9543.8 със застроена площ 131 м², предназначение- складова база;

едноетажна сграда 72624.611.9543.9 със застроена площ 8 м², предназначение- сграда за енергопроизводство.

Съгласно наименованието му, обектът е формиран като складово стопанство. Втечненият въгледороден газ (ВВГ) се доставя и съхранява на площадката на обекта с цел разпространение и продажба.

Доставката и експедицията в складовата база за ВВГ се осъществява чрез жп транспорт и автотранспорт. Функционалното предназначение на складовата база е да осигури необходимия складов запас от товари, предназначени за осъществяване на предмета на дейност на фирмата.

За реализиране на горните дейности са изградени и се експлоатират следните подобекти и съоръжения:

Резервоарен парк - състои се от 3 броя хоризонтални цилиндрични резервоари с геометричен обем по 260 м³

Помпено-компресорна станция с една помпа и два компресорни агрегата за пропан-бутан;

Газопроводна инсталация за ВВГ (LPG), състояща се от тръбопроводи за течна и газова фаза;

Ж.П. наливно-изливното и Автоналивното устройства са предназначени за получаване и експедиране на втечнени въглеводородни газове пропан, бутан и техните смеси.

Ж. п. наливно-изливното устройство е двустранно по смисъла на член 555, ал. 2, точка 2 от Наредба № 13-1971, с монтирани следните хидранти:

7 бр. изливни хидранти за обработване на ж.п. цистерни с горно разтоварване;

3 бр. изливни хидранти за обработване на ж.п. цистерни с долно разтоварване;

3 бр. наливни хидранти за обработване на ж.п. цистерни с долно пълнене.

Максималния одобрен брой жп цистерни и ВВГ, за транзитно съхраняване в обекта е до 445,68 т в ж.п. цистерни (12 бр. по 37.14 т);

Автоналивно устройство за пропан-бутан се състои от един автохидрант за пълнене на автоцистерни, съоръжен с 2 бр. автоналивни устройства.

Резервоарният парк, помпено-компресорната станция, ж.п. наливно-изливното и автоналивното устройства са предназначени за получаване, съхранение и дистрибуция на втечнени въглеводородни газове пропан, бутан и техните смеси.

Дейността на складовото стопанство е приемане, съхранение и експедиция на ВВГ-пропан-бутан. Доставка и експедицията в складовото стопанство се осъществява чрез ж.п. транспорт и автотранспорт.

Площадката на складовото стопанство е снабдена със следните противопожарни средства

- противопожарен резервоар за пожарогасене;
- помпена станция за противопожарни нужди;
- противопожарен пръстен.

На площадката са монтирани 5 бр. лафетни струйници и 6 бр. противопожарни хидранти. Лафетните струйници са разположени с цел да обливат ж.п. цистерните с две струи. Разстоянието на което обливат е 50 м.

В Складовото стопанство за пропан-бутан има изградена локална система за оповестяване.

Обектът е захранен с вода за питейно-битови нужди от съществуващ градски водопровод. На площадката е изградена разделна площадкова канализация за битово-фекални и дъждовни води. Отпадъчните битово-фекални води заустват в съществуваща септична изгребна яма /бетонирана водонепропусклива/- 2 броя

Основните технологични процеси в „Складовото стопанство“, гр. Добрич включват:

- доставяне на ВВГ чрез авто и ж.п. цистерни до резервоарите на предприятието;
- експедиране на ВВГ чрез авто и ж.п. цистерни, които се пълнят от резервоарите посредством помпено- компресорно;

Персоналът на обекта извършва следните основни процеси: преди започване на работа проверяват за пропуски на газ от съоръженията. Резултатите от ежедневните проверки се записват в експлоатационния дневник;

- преди началото на разтоварването на авто и ж.п. цистерни заземяват цистерните съгласно изискванията за защита от статично електричество;
- извършват внимателно и плавно отваряне на спирателните кранове на тръбопроводите за избягване на хидравлични удари;
- извършват ежедневна проверка за състоянието на инсталациите;
- при доставка и пълнене на резервоари, следят за максимално запълване до 85% от геометричния им обем;
- откачват цистерната от заземяващото съоръжение след приключването на преливането на газ и поставянето на заглушките на щуцерите за течна и газова фаза;
- при нужда подменят предпазни клапани;
- следят за ежегодните проверки от страна на метрологичните органи на манометрите;
- при заледряване на тръбопроводите се пристъпва към премахването на леда чрез пара, нагрят пясък или гореща вода;
- при изтичане на газ от резервоар/цистерна или тръбопровод действат съгласно Вътрешния аварийен план;
- при извършване на операции, като присъединяване и снемане на маркучите на авто/ж.п. цистерна, отваряне и затваряне на арматурата, зареждане на автомобилните газови уредби, бутилките и др., персоналът задължително трябва да носи ръкавици за предпазване от ВВГ. При възможност за попадане на ВВГ върху кожата на лицето, носят защитни очила.

Всички рискови дейности в предприятието се извършват по строго

определен начин, като технологичните процеси протичат съгласно утвърдените за дейността практики. За всеки етап от работата на персонала има подробно разписани инструкции, които осигуряват безопасността и сигурността в предприятието.

Обектът работи с непрекъснат режим на работа – на смени.

Обслужва се общо от 19 човека, административно- управленчески и изпълнителски персонал.

Възможни аварии в района на Складовото стопанство пропан- бутан гр. Добрич с оператор „Топливо“ АД са:

Експлоатационни причини

- Грешка в управлението на производствените процеси:

- грешки при проектирането
- организационно-управленски
- грешки на оператора;

- Повреда в резервоар:

- пробиви по стените или шевове на резервоарите
- интензивна корозия
- изпускане на фланцови връзки, кранове, уплътнения - --- Повреда в тръбопровод:
- изтичане от тръбопровод
- изпускане на фланцови връзки, кранове, уплътнения по

тръбопроводите и прилежащата арматура

- Повреда в автоцистерна или шланг- откачване или скъсване на гъвкав шланг

- Повреда в жп-цистерна или шланг- откачване или скъсване на гъвкав шланг Пожар

- нерегламентирано повишаване на температура или

налягане

- отказ на предпазни клапани
- отказ на гръмоотвод
- механични искри при огневи и други работи

Експлозия

Външни причини

• Саботаж/терористичен акт - при злоумишлени действия от отделни лица или групи от хора, целящи предизвикване на разрушения и паника сред населението е възможно предизвикване на авария на територията на складовото стопанство. Тази авария би предизвикала пожар и/или взрив съпроводени с разрушаване и унищожаване на

съоръженията налични на обекта, както и загазяване на околната територия с токсични газове;

- Техногенни фактори - авария в съседно предприятие, автомобилна катастрофа извън територията на предприятието, но в опасна близост до него. Това би предизвикало пожар и/или взрив с произтичащите от това последици;
- Термично въздействие от висока температура при пожари извън територията на обекта - това би предизвикало пожар и/или взрив с произтичащите от това последици.

Естествени причини

- земетресение - сеизмично въздействие от VIII степен ще доведе до тежки повреди на зданията, нарушаване на връзки в тръбопроводи, възможни са пукнатини по пътищата. Възможно е газовите съоръжения и инсталации да излязат от строя поради разхерметизация
- мълния - авария е възможно да възникне единствено в случаи на нарушена мълниезащита;
- наводнение - територията на Складово стопанство за пропан-бутан" на „Топливо“ АД не попада в заливна зона.

При нормална експлоатация на съоръженията, в обекта не съществува възможност за големи аварии.

„Топливо“ АД изпълнява следните превантивни мерки за предотвратяване на голяма авария:

- недопускане или предотвратяване на аварии, чрез провеждане на превантивна дейност за повишаване, подобряване и усъвършенстване на технологичното и техническото състояние на обекта;
- идентифициране и оценка на опасностите, оценка на риска от големи аварии и оценка на последициите от аварията върху хората, обектите и околната среда;
- осигуряване на спазването на всички вътрешно фирмени наредби, инструкции и други нормативни документи при експлоатацията и поддържането на предприятието;
- управление, гарантиращо сигурността и своевременно оповестяване при възникване на екстремни ситуации;
- подготовка на персонала за действия при бедствия, аварии и катастрофи;
- стимулиране на персонала към стриктно спазване на мерките за осигуряване на безопасна работа на съоръженията и съпричастност към цялата политика за предотвратяване на големи аварии;

- подробно запознаване на персонала с потенциалната опасност от авария в предприятието. Обучение, периодични упражнения и изпити на персонала за адекватни и ефективни действия в аварийна ситуация и при ликвидиране на последствия от авария;

- строг контрол на всички рискови дейности;

- контрол на движението на МПС в района на площадката на предприятието;

- осъществяване на строг пропускателен режим от охраната на обекта;

- ежегодни контролни замервания на импеданса на контура фаза - защитен проводник;

- ежегодни замервания и поддържане на мълниезащитната заземителна уредба;

- проверка изправността на дихателни и предпазни клапани, огнепреградители, дренажни системи, отвеждащи тръби и взривни мембрани;

За осигуряване на безопасна експлоатация на съоръженията в складовото стопанство за пропан- бутан, гр. Добрич са изготвени и се спазват стриктно следните документи :

- Инструкция за безопасна работа на локомотивен машинист в складово стопанство на „Топливо“ АД - Добрич;
- Инструкция за безопасна работа на маневрист в складово стопанство гр. Добрич;
- Инструкция за безопасна работа на стрелочник в складово стопанство на „Топливо“ АД – Добрич;
- Инструкция за използване и съхранение на противогази с филтър в складово стопанство гр. Добрич;
- Инструкция за съхранение и ползване на личните предпазни средства
- Инструкция за пожарна и санитарна безопасност;
- Производствена инструкция за обслужване и безопасна експлоатация на технологичното оборудване, газопроводите и арматурата на складовото стопанство.
- Общи правила за здравословни и безопасни условия на труд при извършване на строителни и ремонтни работи в ж.п. и авторазтоварище за пропан-бутан, гр. Добрич.
- Информация за планираните мерки за безопасност и начините на поведение и действие в случай на голяма авария в складовото стопанство.
- План за изпълнение на газоопасни работи;
- План за проверка на безопасността;
- Правила за осигуряване на пожарна и аварийна безопасност;
- Заповед за недопускане на запалвания и пожари при извършване на огневи работи;
- Заповед за подготовка за есенно-зимния сезон;
- Заповед за извършване на огневи работи и определените за това места;
- Заповед за определяне на отговорник по безопасността на превозите с железопътен транспорт;
- Заповед за извършване на газоопасни работи;
- Заповед за забрана на тютюнопушене;
- Заповед за пропускателния режим.
- Заповед за периодично обучение и инструктаж. Програма за обучения.
- Заповед трениране на аварийен план.

- Заповед за периодичността на измерванията на факторите на работната среда включително мълниезащита и заземления
 - Заповед да пространствено отделяне на жп цистерните на 2 групи и отдалечаване на групите една от друга на не по-малко от 21 метра за превенция на ефекта Домино
 - Аварийен план на складово Стопанство за пропан-бутан на „Топливо” АД гр. Добрич.- актуализиран през ноември 2021г.
 - План за действие при пожар.
 - План за евакуация на персонала.
 - Други Приложения на Аварийен План
- Заповед-Политика за докладване на аварии и злополуки, Формуляр за докладване

На територията на дружеството ежегодно се извършва есенно-зимна подготовка за осигуряване на нормалния режим на работата на инсталациите и съоръженията, периодично се извършват обучение и проверка на спазването на инструкциите и правилниците за безопасност.

Приложени и планирани мерки за безопасна експлоатация:

-Разработени са комплекс от организационни и технически решения, обединени в Система за управление на дейностите за предотвратяване на големи аварии с опасни вещества и за ограничаване на последствията от тях. Също така е изработена Система за управление на мерките за безопасност /СУМБ/ и Аварийен план.

- Процедури за безопасност, Работни инструкции, Заповеди и други документи към СУМБ

-В аварийния план подробно са разгледани максимални възможни последици за персонала, населението и околната среда от възможните аварии на територията на обекта.

-Разгледани са и основните дейности, които се извършват при опасност от авария на територията на обекта.

-Въвеждането в действие на съответния план за предотвратяване последиците от аварии, бедствия и катастрофи става чрез нарочна заповед на Ръководителя на щаб за координиране на СНАВР, по указание на компетентните и специализирани органи за защита от аварии, бедствия и катастрофи, или въз основа на констатации за наличие на такива от страна на персонала.

-Редът за информиране на органите на изпълнителната власт, е посочен в аварийния план за действие в зависимост от характера на аварийната ситуация.

5. На територията на Складовото стопанство за втечен нефтен газ се съхраняват опасна химична смес попадаща в обхвата на Приложение 3 към ЗООС: Втечени запалими газове, Категория 1 или 2 и природен газ:

- до 374,6 тона ВВГ в общо (3 резервоара);
- до 40 т в автоцистерни (2 бр. по 20 т);
- до 445,68 т в ж.п. цистерни (12 бр. по 37.14 т);
- до 0,6 т в тръбопроводите на площадката.

За пропан-бутана, съхраняван на територията на предприятието е осигурен Информационен лист за безопасност.

Съоръженията, при които е възможно възникване на голяма авария са резервоарите за съхранение на ВВГ, авто/ж.п. цистерни, тръбопроводи, помпени и компресорни съоръжения.

Възможните опасности за възникване на големи аварии в предприятието са свързани с изтичане на опасни химични вещества-пропан-бутан и последвалите от това събития.

6. Информация за начините на поведение и действията, които населението следва да предприеме в случай на голяма авария

Пропан-бутанът представлява смес от втечени въглеродороди, основно с три и четири въглеродни атома в молекулата. Образува експлозивна смес с въздуха, класифицира се като изключително запалим втечен газ.

Пропан-бутан - CAS № 68512-91-4, с категория на опасност- F+;R12, Care. Cat. 1;R45, Muta. Cat. 2;R46. Кодове на класовете и категориите на опасност: Flam. Gasl, Care. A; Press. Gas Muta IB. Кодове на предупрежденията за опасност: H220; H350; H340

7.Начин на оповестяване, алармиране и информиране на населението в случай на голяма авария

- сирена за оповестяване;
- телефонна връзка с РД „ПБЗН” -
ДОБРИЧ ДЕЖУРЕН -058/622112; 058/658100;
- телефонна връзка с тел.112;
- телефонна връзка с общината ДЕЖУРЕН- 058/602724 -чрез съобщение, изпратено по лице;

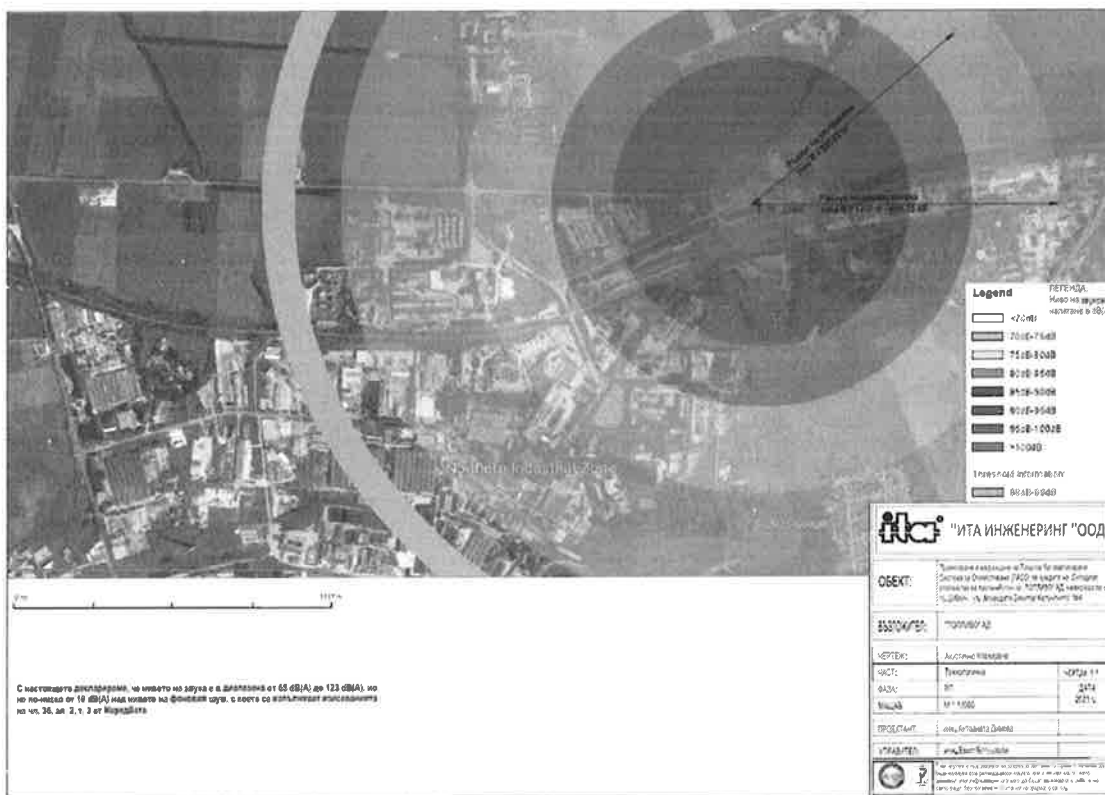
-чрез публикуване в интернет страницата на предприятието; Оповестяването на населението от най-близко разположените населени места се извършва от дежурния в оперативния център към районна дирекция "Пожарна безопасност и защита на населението"-Добрич. На основание на получена и анализирана информация РД "ПБЗН" по установен ред оповестяват засегнатото население за начините на поведение в случай на голяма авария. Информацията предназначена за населението съдържа освен данни за аварията, също и указания за действията, които следва да се предприемат с цел осигуряване на безопасност.

ЛАСО – изградена нова инсталация в обекта.

Параметри : ЛАСО, с която ще се информират всички съседни предприятия, население и училища до 1200 метра:

- Монтирана е сирена ECN 1800-D за външен монтаж с вкл. стойка за монтаж, мълниезащита
- Монтаж на сирената и ECN-D Ethernet интерфейс (CP1+ Data) и ECN-D (CP1+) VoIP Софтуерен модул за интеграция към ОКВ Русе на НСРПО
- Съобразена с нормативните изисквания
- При задействане на ЛАСО от служител в предприятието чрез командното табло, националната система идентифицира Предприятието автоматично
- При задействане на ЛАСО от областен център на националната система не се налагат действия по ЛАСО от служителите на обекта
- Гласовите съобщения са предварително записани
- Оборудването подлежи на гаранционна и следгаранционна поддръжка
- ЛАСО се тества 2 пъти годишно през април и октомври

Освен допълнителната ЛАСО, съответстваща на нормативните изисквания, на обекта има монтирана по-слаба, но добра звукова аларма за известяване на персонала, задейства се от автоматичен бутон.



8. Начини на поведение и действията, които населението следва да предприеме в случай на голяма авария с изтичане на пропан- бутан, преди получаване на указания за конкретни действия от оторизираните органи.

При забелязване на авария или пожар или чуване на гласови съобщения или звуков сигнал на сирена, хората намиращи се в близост до обекта трябва да се евакуират по най-бързия начин на разстояние не по-малко от 1000 м., в посока обратна на вятъра. При забелязване на газов облак, евакуацията трябва да е в посока обратна на разпространението на облака.

-Да не се пали открит огън и да се извърши аварийно изключване на електрическото захранване.

-Да се затворят прозорците на помещенията, ако не са загазени, ако има загазени помещения след преминаване на облака да се проветрят незабавно.

-при попадане на течна фаза на пропан-бутан върху кожата или очите, незабавно внимателно да се измие обилно с вода и да се потърси медицинска помощ.

- Да се укрият в херметизирани скривалища и укрития, ако има такива;

- При невъзможност от бърза евакуация да се насочат към по-високите етажи поради двойното тегло на ВВГ спрямо въздуха

-Да поставят на носа и на устата неколkokратно нагънати, намокрени с вода кърпи или да получат защитни средства (напр.противогази), ако има такива;

-При липса на скривалища и укрития или когато те са отдалечени, да излязат по най-късия път перпендикулярно на вятъра, носещ газово-въздушния облак, на безопасни места извън обгазения район;

-При укриване в сгради, плътно да се затворят вратите, прозорците и другите отвори на помещенията и да се прикрепят към тях мокри одеяла и завеси.

-Пътуващите с превозни средства, попаднали в района на обгазяване , да затворят плътно прозорците и вратите на моторното превозно средство и по най-късия път да излязат от обгазения район;

-Да се вземат мерки за извеждане на животните извън обгазения район; или повдигане на животните на ръце така ,че да се отдалечат от земната повърхност

-При излизане от обгазения район да се намерят средства за измиване на очите;

- Да се свали и да се проветри облеклото, да се промият устата и очите обилно с вода;

-След контакт с очите: Да се промие внимателно с вода в продължение на няколко минути. Да се свалят контактните лещи, ако има такива и доколкото това е възможно. Да се продължи с промиването. Ако се появи дразнене, болка, подуване, прекомерно сълзене или продължава чувствителността към светлина незабавно да се потърси лекарска помощ;

-След контакт с кожата: Незабавно да се свали цялото замърсено облекло.

Да се облее кожата с вода/да се вземе душ. Незабавно да се потърси лекарска помощ, ако дразненето или болката продължат;

-След вдишване: Да се премести незабавно пострадалия на свеж въздух и да се постави в спокойно полуизправено положение. Да се даде кислород в присъствие на квалифицирано лице. Ако дишането е спряло или затруднено да се направи изкуствено дишане „уста в уста” без директен контакт (напр. през кърпа или марля). Незабавно да се потърси лекарска помощ;

• Да се окаже помощ на пострадалите, като се изнесат на чист въздух и да се потърси квалифицирана медицинска помощ.

•Задължително на медицинските лица да се даде информация за продукта Пропан-бутан – Информационния лист за безопасност

9. В случай на голяма авария, която би могла да засегне населението в най-близко разположените населени места - гр. Добрич, оперативния щаб ще информира ръководството на общината- общински съвет по сигурност-дежурен на тел 058/602724;

РИОСВ-Варна и при първа възможност ще се изнесе доклад от ситуацията в интернет страницата на дружеството toplivo@toplivo.bg и ще бъдат уведомени медии и други обществени организации.

10. „Топливо“ АД определя като приоритетна задача безопасните и здравословни условия на труд на работещите на територията на обекта, както на своите служители и работници, така и на външни фирми и временно пребиващи лица. Тази задача на дружеството се отнася и за хората в населените места, разположени в близост до обекта.

11.1. При изтичане на втечен газ пропан-бутан от резервоар в зависимост от състава на газа (процентно съотношение на компонентите) и метеорологичните условия ще се създадат взривоопасни и/или опасни за здравето концентрации. В условията на най-вероятната метеорологична обстановка (западен вятър и средномесечни стойности на скоростта) има вероятност при взрив да се създаде опасност от разрушения на сгради и съоръжения около обекта и малка вероятност от фатално обгазяване на хора (голямо отстояние). В случай на изтичане на втечен газ пропан-бутан с образуване на пожар може да се образува струйно горене. Околни сгради и съоръжение са на достатъчно безопасно разстояние, за да не бъдат обхванати от пожара.

Съгласно извършената оценка и анализ на риска вследствие на изтичане (изпускане) на газ на територията на обекта са възможни следните сценарии:

- Възникване на взрив, пожар или авария вследствие на: изтичане на газ пропан-бутан - пробиви в стационарни резервоари, ж.п. цистерни, автоцистерни, изтичане от фланцови връзки, кранове, уплътнения, клапани, скъсване на шлангове при преливане, неспазване на

технологичен режим при товаро-разтоварни работи, неспазване на техника на безопасност, човешка грешка; авария в електрическото оборудване - отклонение от технологичния режим, фабрични дефекти в електрооборудването, непозволено или неправилно ползване на електрически уреди; саботаж или терористичен акт; авария вследствие на природни фактори; авария вследствие на техногенни фактори; авария в съседен обект; тежко ПТП в района на обекта.

11.2 Въздействие върху околната среда: Поради високата си летливост (100%) и ниската си разтворимост във вода (0.024-0.061 г/л) при изтичане и разсейване във въздуха, пропан-бутановата смес не причинява замърсявания на околната среда, въздуха, почвата и водоемите.

Изводи: В резултат на извършената оценка на риска и анализ на възможните опасности, следствие от възникване на аварийна ситуация на територията на обекта, могат да се направят следните изводи:

- На територията на обекта могат да възникнат различни по сила и характер аварийни ситуации с изтичане, запалване или взрив на газ пропан-бутан, които да доведат до нанасяне на щети на персонала, оборудването и инфраструктурата;
- При експлозия в обсега на разрушенията с радиус до 460 м. от резервоарите ще бъдат разрушени/засегнати сгради и съоръжения на Складовото стопанство за пропан-бутан, силози на съседната зърнобаза „Корн България“ АД, технически сгради на ЖП гара „Север“, както и поражения върху хора.

- При изтичане на втечен нефтен газ пропан-бутан от съдовете под налягане, поради значителните количества, които се съхраняват и зависимост от моментните метеорологични условия вероятни поражения са обгазяване на персонал и хора по посока на въздушните течения.

От момента на въвеждането и експлоатация на обекта до сега не е имало ситуация, при която да се застраши сигурността и безопасността на

работния цикъл.

В заключение може да се обобщи, че основен елемент от ръководната политика на „Топливо“ АД е предотвратяването на големи аварии, чрез прилагане на система от мерки за безопасност, като прилагането ѝ е задължение на всички работещи в обекта, включително и на наети фирми - подизпълнители.

Дата: 05.09.2023 г.